

2016全国高等学校外语教育改革与发展高端论坛会议  
(第二分会场 应用型本科院校大学英语课程探索)

# 满足不同专业多元化需求的大 学英语教学改革研究与实践

北京服装学院外语系  
张慧琴  
2016年3月



满足不同专业  
多元化需求的  
大学英语教学  
改革研究与实践

→ 大学英语课程性质与定位

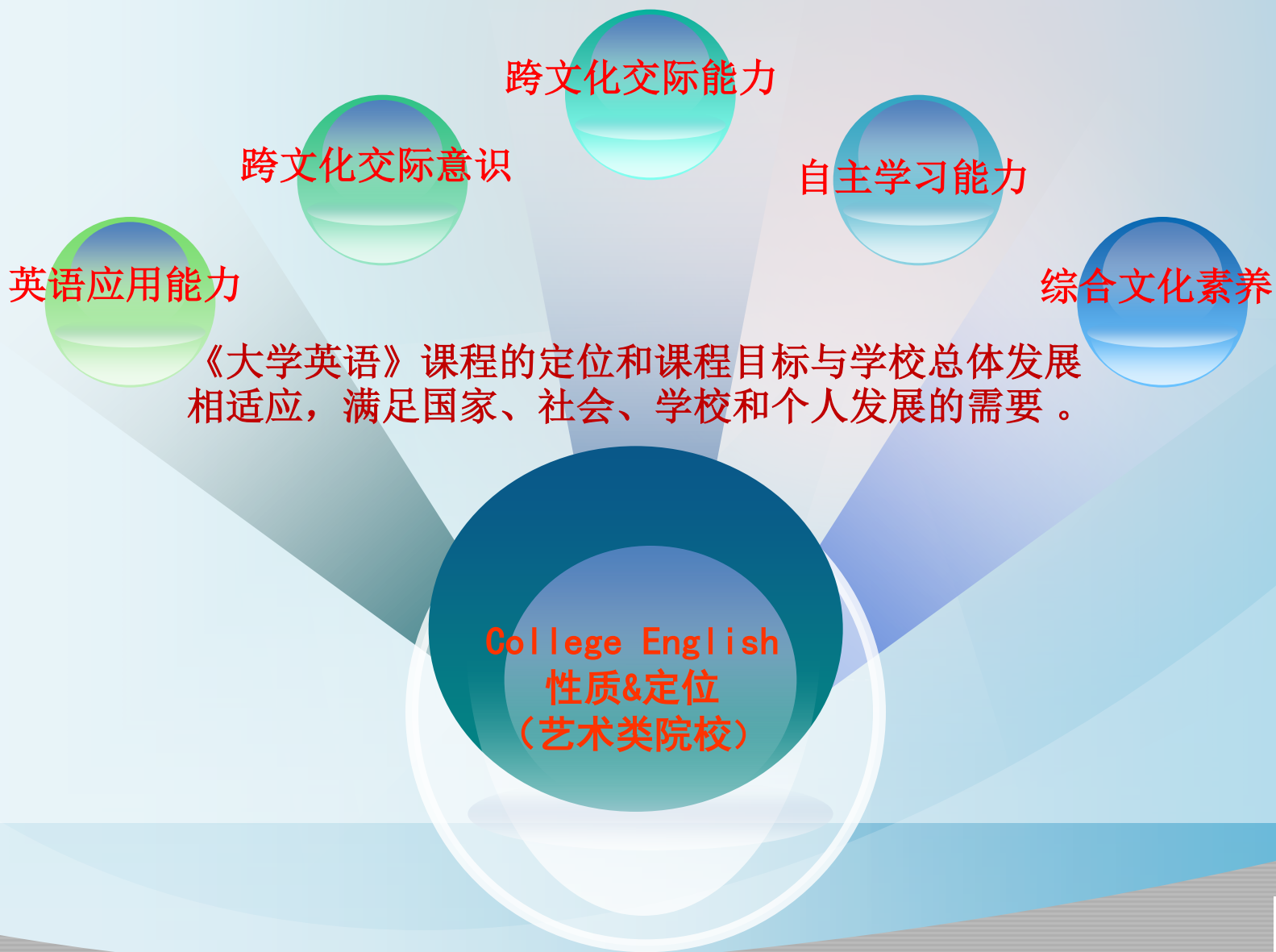
→ 北京服装学院大学英语教学需求分析

→ 大学英语课程设计思路

→ 大学英语课程的教学理念

→ 大学英语教学改革举措和成效





造型艺术  
服装设计  
时尚传媒  
服装表演

材料工程  
信息工程  
服装工程

商务英语  
广告学  
国际贸易  
管理科学

理工艺

经管文理工

科学& 艺术



## 教学内容

通用英语

专门用途英语

(学术用途英语

职业用途英语)

## 课程类型

必修课

指定选修课

任意选修课

(服装英语翻译  
服饰习语与英美  
文化、服饰语言)

## 教学目标

基础目标

提高目标

发展目标

## 课程体系

科学

多元

多层次

## 教学方法

“以学生为中心”

北服特色 (自画自说, 自编自演)

立体交叉 (设计师、设计史、资源库)



**EGP**  
(通用英语)  
+  
**EAP**  
(学术用途英语)

A级学生1,2学期 **EGP**课程  
(基础阶段学习)

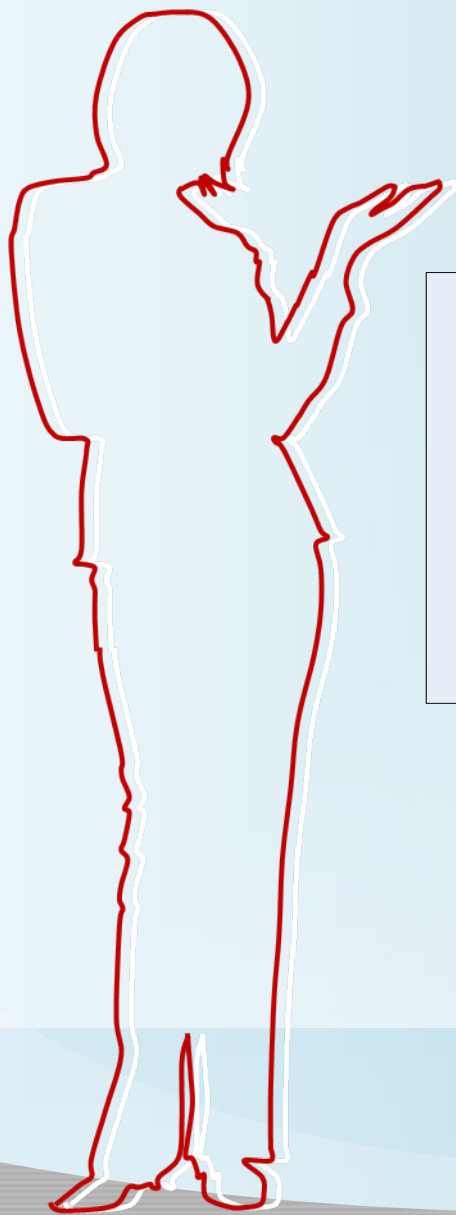
3, 4学期增加了**EAP**课程  
(学术读写能力提高)

**ESP**  
(专门用途英语)

**EAP** (学术用途英语) : 学术英语、学术英语写作、英语口语

**EOP** (职业用途英语) : 服装英语、服装英语翻译、服饰习语与英美文化、美国20世纪社会文化与时尚变、服装表演与设计英语、跨文化商务交际





通用英语实践课程

大学英语  
课外活动

大学英语  
讲座课程

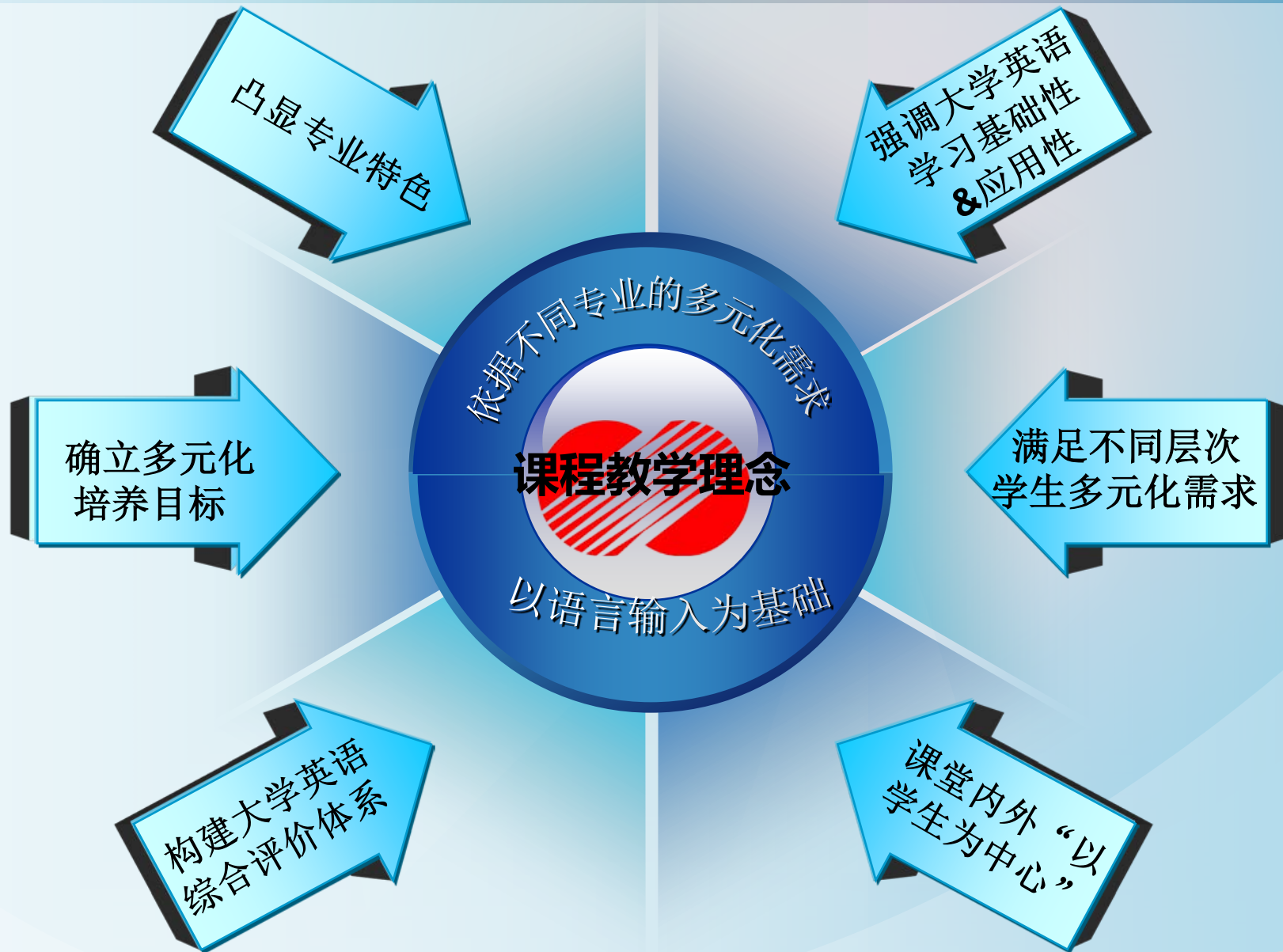
第1-4学期

大学英语第二课堂英语角  
大学英语读英文报活动  
大学英语词汇竞赛活动  
大学英语口语竞赛活动  
大学英语写作竞赛活动  
服饰博物馆英文介绍活动

第1-4学期

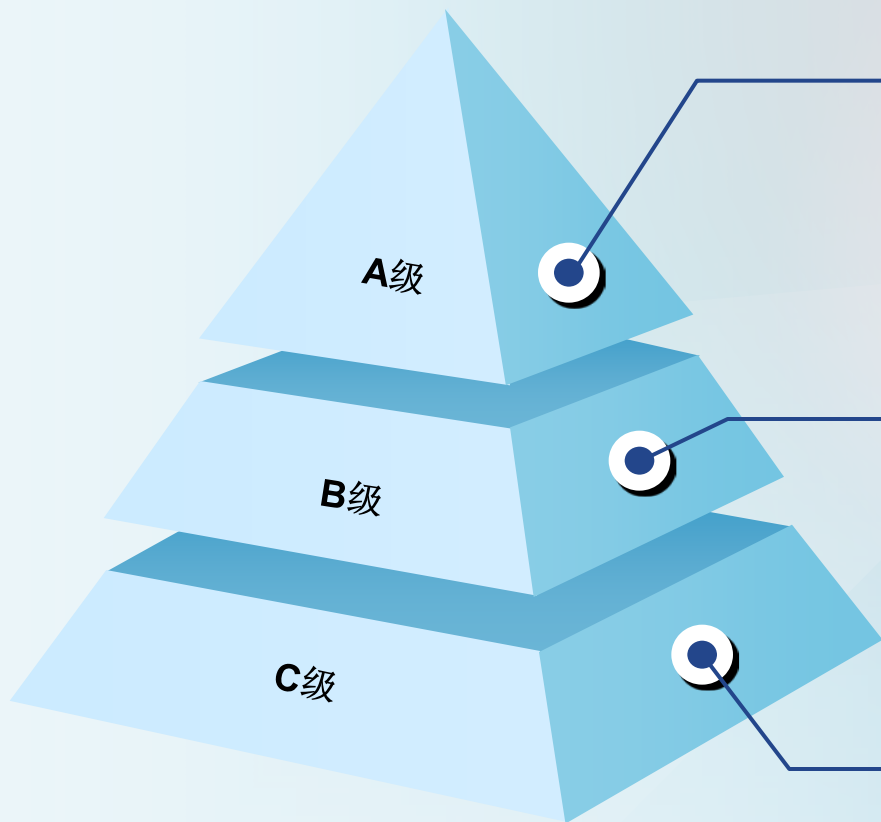
大学英语学习方法与策略  
高中与大学英语学习方法的区别  
从英汉对比谈英语翻译策略  
大学英语网络考试讲座  
大学英语四级听说读写译讲座  
英语翻译策略讲座







# 艺术类分级教学，满足学生多元化需求



- 大学入学成绩 + 新生摸底考试成绩
- 选拔约25% 学生
- 制定**发展目标**的教学大纲
- 3学期达到大学英语4级要求，强化口语
- 连续4个学期开设人文类拓展课程

- 大学入学成绩 + 新生摸底考试成绩
- 选拔约45% 学生
- 制定**提高目标**要求教学大纲
- 四个学期达到大学英语4级要求，强化口语
- 要求学生学习人文类拓展系列课程

- 大学入学成绩 + 新生摸底考试成绩
- 选拔约30% 学生
- 制定**基础目标**的教学大纲
- 四个学期逐步达到伦敦英语口语五级要求
- 鼓励学生选择人文类系列拓展课程



# 2014级学生分班依据

## 高考成绩占50%

### 入学分级测试成绩（50%）

高考50%+分级 50%	商学院A班	材料A班	服工A班	信工A班	艺术A班
A班录取最低分	商A1≥90 商A2≥91.25	材料A≥94	服工A≥89.75	信工A≥88	艺术A1≥88.25 艺术A2≥90

1-2学期 完成 大学英语1-3级课程内容，（2册+3册）  
第3学期完成大学英语4的教学，学生参加四级笔试。（4册）  
基础课程阶段重点培养学生听说读写译技能

第4学期 讲授第5册，开设六级、雅思以及学术英语课程，  
尊重学生个性化需求，实施教学（雅思、出国、考研、就业）



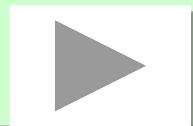
## 课时分配与调整

C级、B级备考

	精读	听说	口语
实验班	4	2	2
对照班	6	2	0

A级备考

12级学生要过四级，所以口语课只安排半个学期，即1-8周，两周一节，共4次口语课。外教加入口语授课。



# 分级、分类教学相结合教学模式

艺、工、经管类生源

不同层次、不同类别学生的需求

设计相应的课程学习计划，因材施教，按照需求施教

目标分为三级，分别为：基础、提高、发展。

A班同学需要达到大学英语的较高要求（提高）；

服装创新实验班类 达到 较高要求+ 专门用途英语学习（发展）。  
口语陈述课程和学术写作课程。

艺术类的为A级、B级 或 C级 （基础级为主，+ 提高级）



# 创新实验班教学（全校选拔）

## ● 语言+专业

- 采取任务型教学模式（第2学期“英语陈述与写作”）  
每生围绕服装完成一篇英文学术论文；  
每组完成“我最喜欢的服装设计师”的小组报告；  
其他同学根据报告内容写设计师的摘要。
- 学术论文写作：利用图书馆的资源，与图书馆教师共同给学生上文献检索和论文选题两次课。  
(图书馆202教室设施齐全，每学生都有一台笔记本电脑，教学环境舒适，桌椅可以移动，方便学生讨论式学习)





文献检索课



如何选题课



查资料



讨论



- 特点：融合教学与科研于一体（大学生实训项目，指导学生查阅资料，针对本专业的学科属性、内涵与课程设置，进行深度研究，在中外对比中明确专业方向，及早定位未来发展。
- 指导学生进行：微电影大赛、英文戏剧表演、电影配音大赛（艺术生优势）。
- 课堂上将芭蕾舞的七种手势体态逐步融入课堂教学中，与学生互动。



# 手绘图画 自备话题

利用艺术专业学生擅长绘画的优势，让他们课下自己动手绘图，要求画面清晰易懂、故事性强。然后按照TEP考试要求，两人一组，描述图片并相互提问。





## 自画自述，有话可说



学生热情高涨，“自画自述”且事前准备完善，能发挥想象力，有话可说。



## 积累资料，积累经验



通过训练，学生们迅速熟悉了TEP的考试流程，增强了自信，大量的手绘图也为今后的口语教学与训练积累了宝贵的资料。





专业特长  
手绘口语大赛

专业、英语两手抓，  
丰富第二课堂



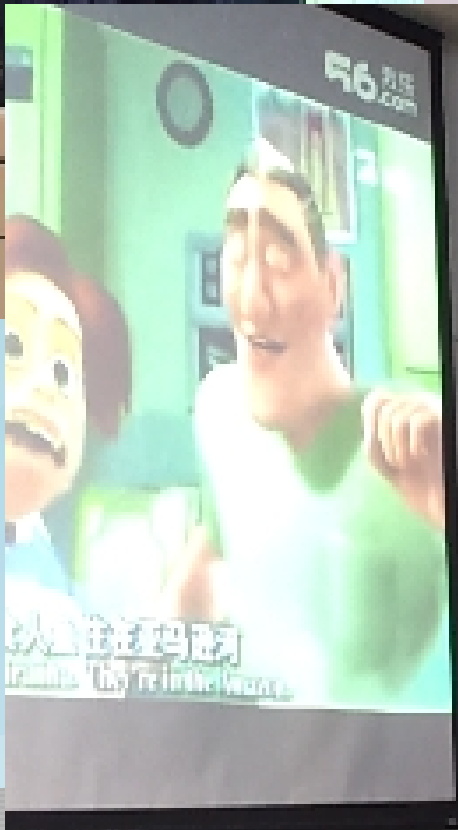
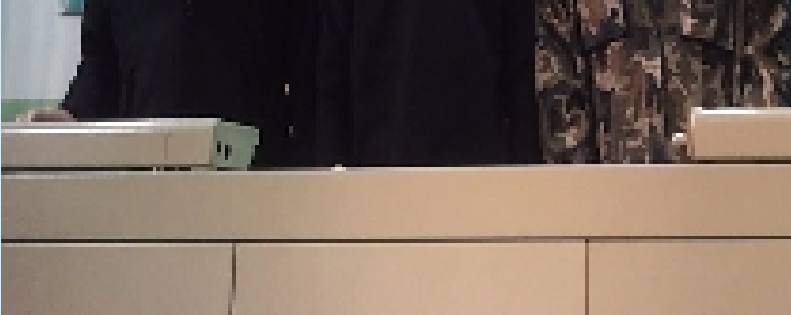
# 辩论录像，课上点评，课后观摩

提前一周给出辩题，  
学生课下准备，课  
上分组轮流讲台上  
辩论展示，每组五  
分钟。



教师负责全程  
录像，之后将  
录像上传邮箱，  
旨在让学生熟  
悉辩论的程序，  
相互借鉴学习。

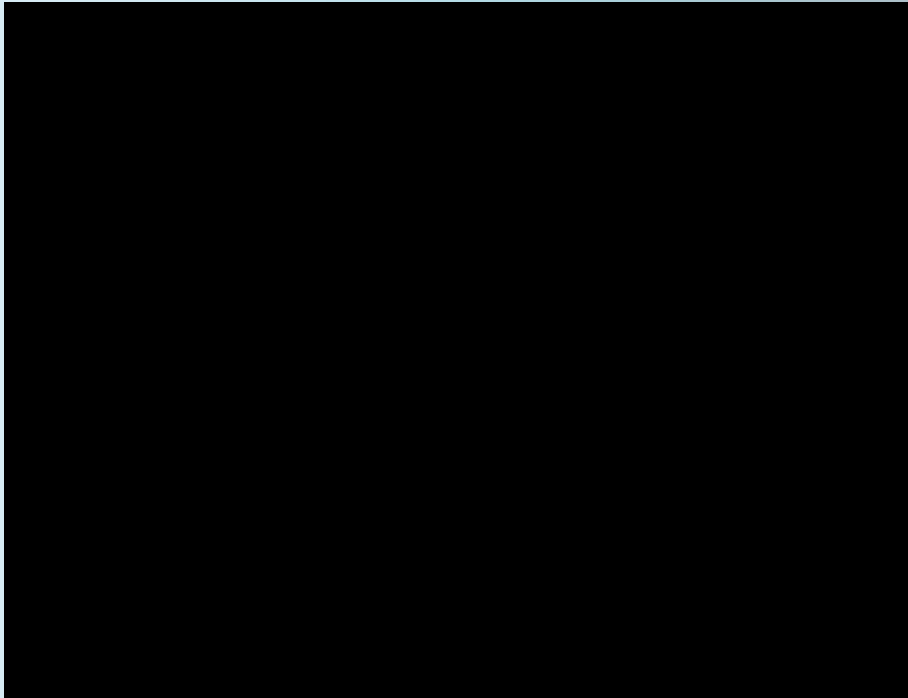








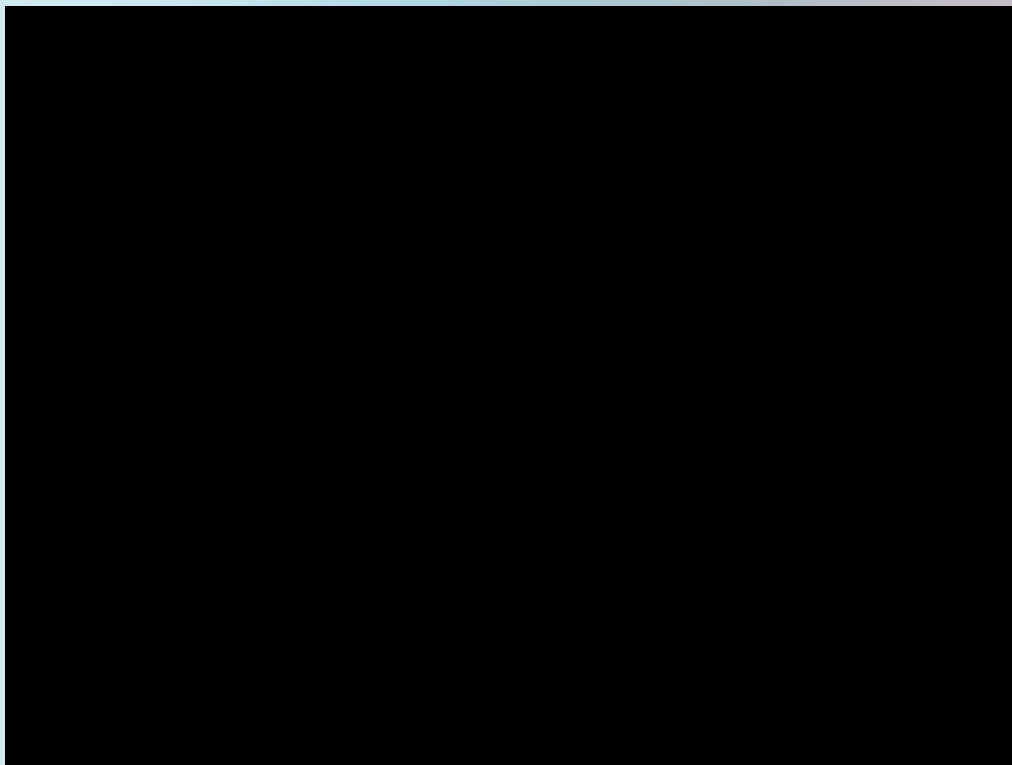




白雪公主最終



# 戏剧表演全面提升学生英语学习兴趣



- 网络资源平台 + 教材 —— 优化教学。
- 大学英语教学辅助平台主要有
- 学生自主学习平台（新视野大学英语自主学习平台）
- iTEST测试与训练系统平台；
- VERS维普考试资源系统
- 新东方网络课程数据库
- 外研社外语资源库
- 句酷作文批改网
- 冰果智能写作平台；
- MY-ET口语训练平台等；
- Info课程自主学习平台；
- 大学英语精品课程网站；



收藏 手机收藏夹 谷歌 网址大全 好搜 游戏中心 Links Links fo Microso MSN 网 Window 扩展 网银 Ag 翻译 截图 游戏 登录管家

北服首页 北京服装学院综合信息门户 北服首页 北京服装学院图书馆 北京服装学院图书馆-多媒 FIF外语学习资源库

官方微博 新浪微博 欢迎北京服装学院的同学，来到FIF外语学习资源库！ 个人登录 注册

北京服装学院 BEIJING INSTITUTE OF FASHION TECHNOLOGY · 外语学习资源库

- 首页
- 口语训练营
- 阅享电子书
- 视听练兵场
- 在线课程库
- 玩转多语种
- 专题·赛事
- 考试·留学
- 考试竞技场
- 学习资讯

外语学习资源库 > 在线课程库 > 语言、文化与交际

**Cross-cultural Communication**

> Home > Staff > Help > Print

Objective Warm up Activities Vocabulary Resources

**Language and Culture in Communication**

By the end of this unit you will be able to

- distinguish types of communication
- understand the basics of communication
- design a model for cross-cultural communication
- understand a variety of meanings in communication
- be aware of mutual monitoring process in a social situation
- be aware of different definitions of a social situation
- be aware of situational schema
- be aware of different values in communication
- be aware of non-verbal signals in communication
- reflect on conditions of effective speaker and listener in communication

lenovo



360安全浏览器 7.1

http://lib.fifedu.com/speak/Index.do?parentId=11002

文件 查看 收藏 工具 帮助

今天不来看 后悔一整年

收藏 手机收藏夹 谷歌 网址大全 好搜 游戏中心 Links Links fo Microso MSN 网 Window

扩展 网银 翻译 截图 游戏 登录管家

跨屏浏览 北服首页 北京服装学院综合信 北服首页 北京服装学院图书馆 北京服装学院图书馆 FIF外语学习资源库 FIF外语学习资源库



嗡嗡口语

更多



退房结账 2



在酒吧



退房结账 1



餐厅结账 2



餐厅结账 1



客房服务 2

精品课程推荐

- In an Ice Cream Shop
- In a Bar
- In a Supermarket
- In a Post Office
- Suggestion about Dieting
- Quitting a Job
- Trying to Keep Someone from Q...
- How to Start a Face-to-face Con...
- A Bad Morning
- Something Fishy Going on

浏览足迹

角色扮演

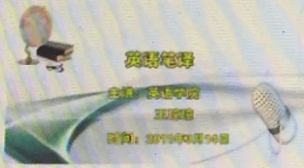
更多



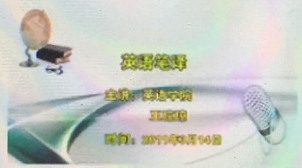
### 课程简介

《英语笔译》系列课程共计9集，由北京外国语大学英语学院王璋琼老师讲授，内容包括笔译基础知识，笔译技巧，不同文风翻译区别，课堂实战演练等，适合对笔译有兴趣的同学学习。

### 相关推荐



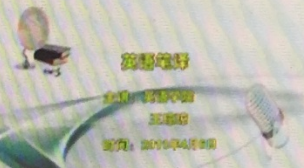
英语笔译1\_ (2)



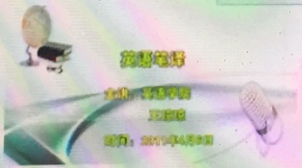
英语笔译1\_ (3)



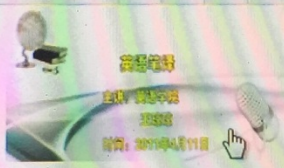
英语笔译2\_ (1)



英语笔译2\_ (2)



英语笔译2\_ (3)



英语笔译3\_ (1)

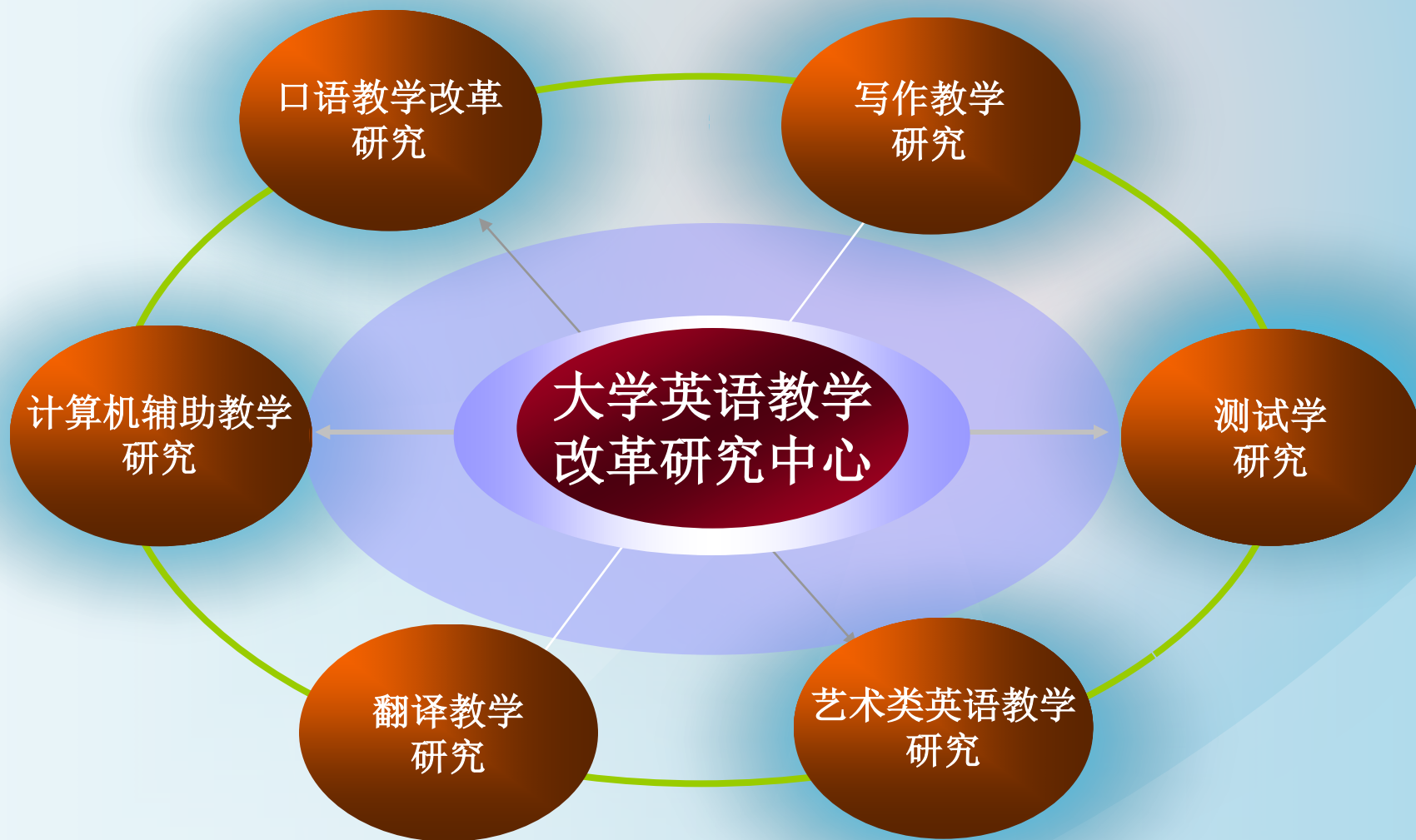
### 浏览足迹

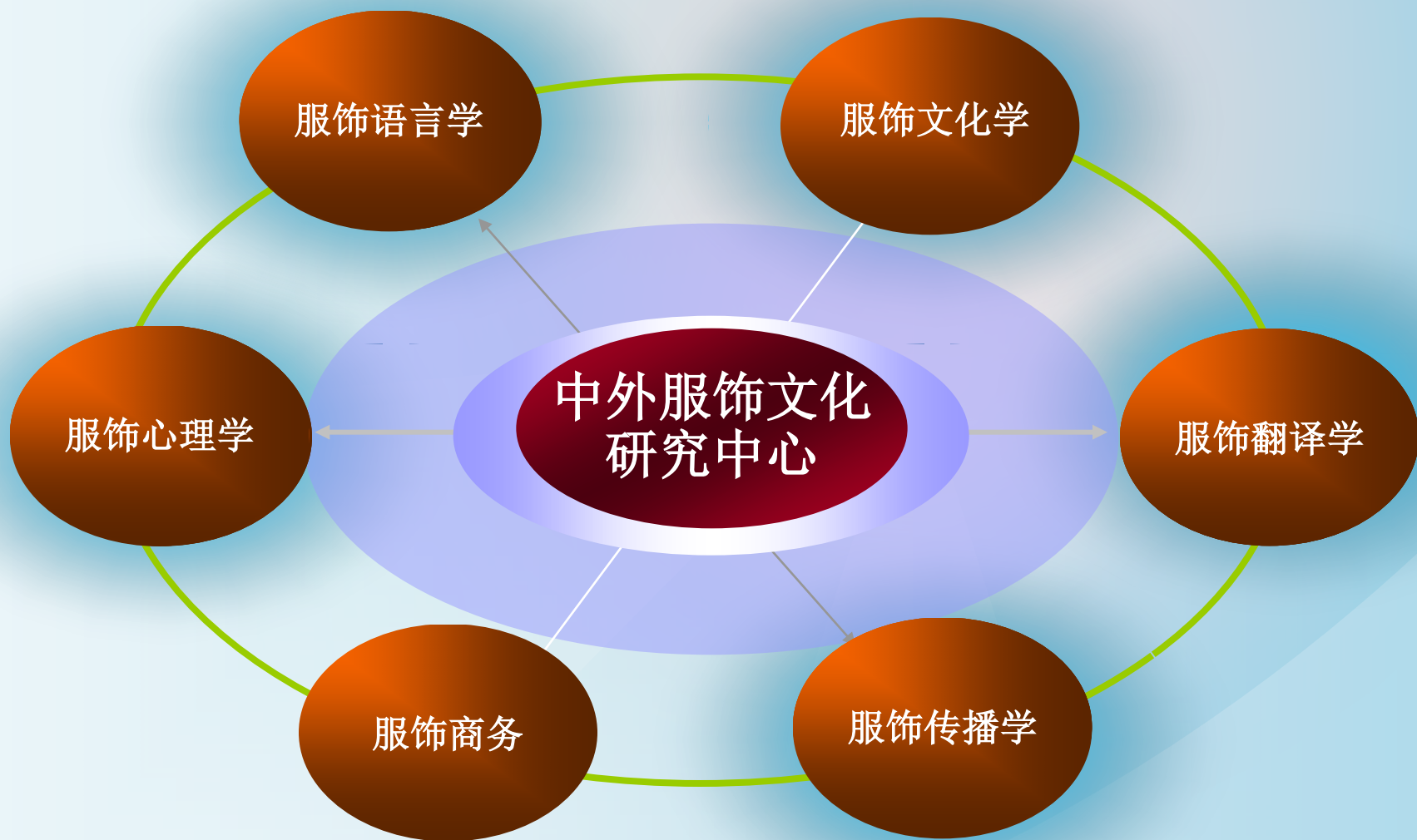
- 英语笔译1\_ (1)
- 常远: I.新托福口语考试发音问题...
- 嘉宾访谈-Marsh 叶涛
- 新概念英语4: 第48课
- 丹尼尔: VII. 雅思口语之如何进行...
- 李剑: I. 一词多义
- 王燕: 雅思口语考试第二部分——...

快速导航

关注我们

联系我们

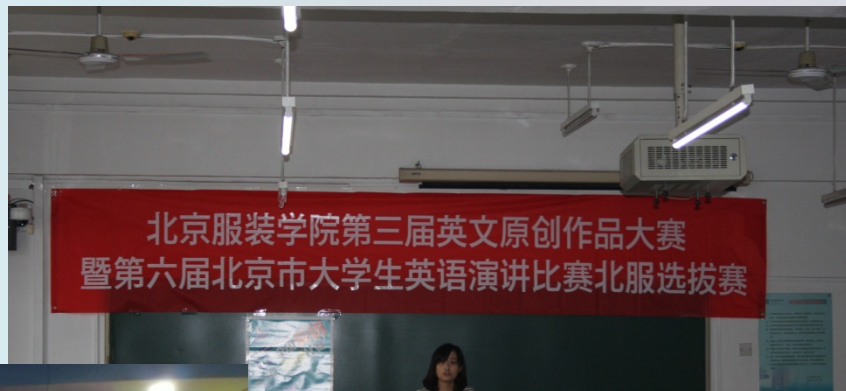






# 审时度势，全面推行大学英语教学改革





## 学生参加各类全国比赛获奖





## 丰富多彩的校内外实践及对外交流活动



# 北京服装学院外语系

## 北京市青年骨干教师暨北服青年教师基本功大赛获奖者



# 部分学术成果



# 艺术资源库建设

话剧视频 (弓铎中 常雅薇 任泓桥 贾茜 王秋雅 邓旻嫣)

技术进步

社会生活

流行文化

文学艺术建筑

时尚

时尚偶像

设计师

背景年代



1900s-1910s



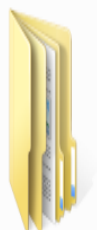
1920年代



1930年代 (101  
班资源库)



1940年代 (102  
班资源库)



1950



1960年代 (106  
班)



1970



1980



1990



# 部分科研成果

外语系近两年各类研究项目一览表

序号	项目名称及编号	负责人	项目来源	批准年度	备注
1	中华传统服饰文化艺术翻译研究 (14BY024)	张慧琴	国家社科基金项目	2014	
2	孔子服饰文化研究与传播 (JD2014-05)	张慧琴	首都服饰文化与服装产业研究基地	2014	
3	20世纪中西方女性高跟鞋文化对比研究 (JD2014-06)	罗冰	首都服饰文化与服装产业研究基地	2014	
4	中英服装设计师培养机制比较研究	王德庆	北京市教委社科面上项目	2014	
5	服饰文化研究与传播团队	张慧琴	校级创新团队项目	2014	
6	商务英语专业实践教学团队建设 (JGTD-1405)	赵春华	校级教改团队项目	2014	
7	提高艺工融合类院校大学生英语应用能力的研究与实践 (JGTD-1406)	訾韦力	校级教改团队项目	2014	
8	读写结合概要写作任务的探索性研究	李久亮	北服青年拔尖人才项目	2014	
9	艺术类大学生大学英语形成性评价体系的建立	王娜	北服青年拔尖人才项目	2014	
10	艺术院校大学生创业对传统文化传承和创新的渠道和可能性研究	李敖君	北服英才项目	2014	
11	时尚与文化研究	肖海燕	校级青年创新培育项目	2014	
12	基于不同专业需求的多元化大学英语教学改革研究与实践 (ZDJG-1408)	张慧琴	校级教改重点项目	2014	
13	商务英语专业校本课程体系构建研究 (JG-1416)	杨武道	校级教改项目	2014	
14	大学生英语写作过程研究 (JG-1417)	杜京晶	校级教改项目	2014	
15	20世纪西方时尚文化资源库建设	张丽帆	校级科学研究计划重点项目	2014	
16	近20年中国服饰文化研究的可视化计量分析 (2013A-14)	刘华	校级科学研究计划项目	2013	
17	索尔·贝娄作品中的服饰文化研究 (2013A-15)	蒋利春	校级科学研究计划项目	2013	
18	大学英语应用能力(口语)测试研究与实践 (ZDJG-1307)	郭平建	校级教改重点项目	2013	市教委委托
19	基于ESP教学实践的实验班大学英语教学内容改革(ZDJG-1308)	罗冰	校级教改重点项目	2013	
20	艺术类大学英语“桥梁课程”网络视听资源库的深度建设与应 用 (JG-1324)	刘华	校级教改项目	2013	
21	艺术类大学英语课程体系优化研究 (JG-1325)	张丽帆	校级教改项目	2013	



**期待、感谢**

**诸位老师、同仁的批评指正！**

**张慧琴**

**Zh-huiqin@163.com**

