

第一部分
五星词汇

voltage



/ˈvoʊltdʒ/

n. 电压, 伏特数

voltage source

电压源

voltage transformer

电压互感器

alternating **voltage**

交流电压

bus **voltage**

母线电压

line **voltage**

线电压

nominal **voltage**

标称电压

China's UHV (ultra-high **voltage**) transmission technology won the National Scientific and Technological Progress Award in 2017.

中国特高压输电技术荣获 2017 年国家科技进步奖。

The terminal **voltage** matches the desired **voltage** value.

终端电压与预期电压值一致。

The hazardous **voltage** may be present on a capacitor.

电容器上可能存在危险电压。

The automatic **voltage** regulator shall maintain generator output **voltage**.

自动电压调节器应维持发电机输出电压。



Note

-age 作为后缀, 主要用于构成名词, 表示“……的数量”。

Day
1

circuit



/ˈsɜːrkiːt/

n. 电路，线路

circuit diagram

电路图

integrated circuit

集成电路

open circuit

开路

rectification circuit

整流电路

short circuit

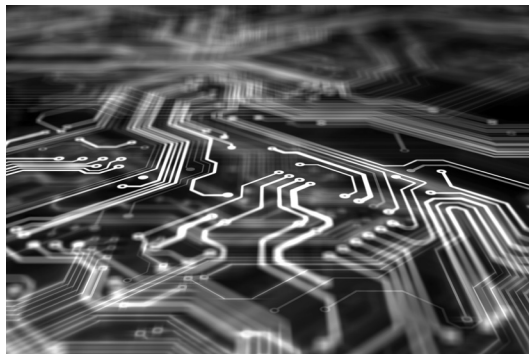
短路

The switched capacitor **circuit** may be used for various purposes.

开关电容电路可用于各种用途。

The **circuit** interrupter comprises a line terminal connectable to a source of electrical power.

该电路中断路器包括一个可连接到电源的线路端子。



Day
2

equipment



/ɪ'kwɪpmənt/

n. 装备, 设备

equipment ground	设备接地
distribution equipment	配电装置
electrical equipment	电气设备
metering equipment	测量装置

For maintenance and emergency operation of the tap-changing **equipment**, a readily detachable handle shall be provided for manual operation.

为了维护和紧急操作抽头切换设备, 需提供一个便于拆卸的手柄, 以便手动操作。

Customers owning electric service **equipment** shall operate in accordance with company-supplied operating instructions.

拥有电力服务设备的客户应按照公司提供的操作说明书进行操作。

Installation color shall be continuous green for all **equipment** grounding conductors.

所有设备接地导线安装时应采用一致的绿色。

Day
3

device



/dr'vaɪs/

n. 设备, 仪器, 装置

electronic **device**

电子装置

protective **device**

保护装置

switching **device**

开关装置

This figure illustrates a flow chart of the monitoring operation in the power source **device**.

图示为电源装置中监控操作流程。

The protective **device** contains a short-circuit detection module.

该保护装置包含一个短路检测模块。



Day
4

current



/ˈkʌrənt/

n. 电流

current rating

额定电流

alternating current (AC)

交流电

capacitor current

电容电流

direct current (DC)

直流电

fault current

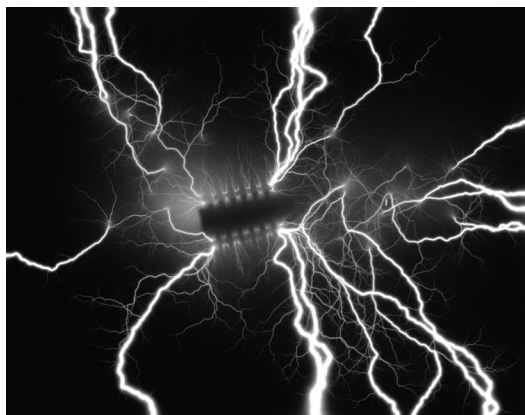
故障电流

Current mirror circuit comprises a reference transistor.

电流镜电路包括一个基准晶体管。

The circulating **current** has the effect of equalizing the voltages between generators.

循环电流能均衡发电机之间的电压。



Day
5

power



/paʊə/

n. 功率, 电力

power factor	功率因数
power plant	发电厂, 动力设备
power supply	供电
apparent power	视在功率
electric power	电力
reactive power	无功功率
solar power	太阳能

A circuit will behave in such a way as to provide equal absorption and release of reactive **power** at any instant.

电路随时都会以这样的方式同等地吸收和释放无功功率。

The amount of **power** consumed and torque produced may be reduced.

消耗的功率和产生的扭矩或被减少。

Day
6

electrical



/ɪˈlektɹɪkəl/

adj. 电的, 用电的

electrical connection

电气接线

electrical energy

电能

electrical installation

电气装置

electrical system

电气系统

In **electrical** installations, miniature circuit breakers (MCB) are used as safety devices.

在电气装置中, 微型断路器被用作安全装置。

Tinned copper strip bridging pieces shall be inserted to maintain **electrical** continuity between packets.

应插入镀锡铜带桥接件以保持各数据包之间的电路连续性。



Day
7

signal



/ˈsɪgnəl/

n. (无线电、电视等的) 信号

amplified **signal**

放大信号

digital **signal**

数字信号

transmission **signal**

传输信号

The transmission object **signal** is converted into the high-frequency **signal** by the first **signal** converting unit.

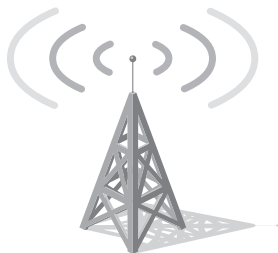
通过第一信号转换单元将传输对象信号转换为高频信号。

The device to be charged reports the received beam **signal** strength at the rectennas to the power source via the side channel.

待充电设备通过侧信道将在硅整流二极管天线处接收到的波束信号强度报告给电源。

The scanned values of **signal** strengths may be stored in any computer-readable memory.

信号强度的扫描值可以储存在任一计算机可读的存储器中。



Note

signal 也可作动词，表示“发信号，打信号”，如 **signal for help** (发出求救信号)。

Day
8

system



/ˈsɪstɪm/

n. 系统

control system	控制系统
distribution system	配电系统
grounding system	接地系统

A primary type of interactive television **system** is referred to generally as a “video-on-demand” (VOD) **system**.

交互式电视系统的基本类型通常被称为“视频点播”系统。

This landing **system** should not be used outdoors or in brightly lighted areas.

这种着陆系统不能在户外或光线强烈的地方使用。



Day
9

phase



/feɪz/

n. 相, 相位

phase angle	相位角
phase current	相电流
phase difference	相位差
phase voltage	相位电压
single-phase motor	单相电机
three-phase alternating current motor	三相交流电机
three-phase current	三相电流

Each of the antenna elements may be connected to a corresponding **phase shifter**.

每个天线元件都可连接到相应的移相器。

Single-phase transformers may be specified for hydraulic stations.

液压站可指定使用单相变压器。

Three-phase service normally will not be made available for a residence.

三相电通常不供住宅使用。

Day
10

control



/kən'troʊl/

n. (机器的) 操纵装置

control circuit

控制电路

control device

控制装置

Power supply to the remote radiator and the pump shall be fed from the **control** cubicle.

远程散热器和泵应由控制室供给电源。

Day
11

unit



/'ju:nɪt/

n. 部件, 元件

control unit

控制器

generating unit

发电机组

High-parameter and large-capacity **units** and nuclear power plants will become the main development direction of China's energy and power industry.

高参数、大容量机组和核电站将成为中国能源和电力工业的主要发展方向。

Day
12

transformer



/træns'fɔ:rmə/

n. 变压器, 互感器

transformer oil

变压器油

transformer ratio

变压比

transformer winding

变压器绕组

current transformer

电流互感器

instrument transformer

仪表用互感器

It shall be the contractor's responsibility to commission all control equipment when commissioning the **transformer**.

调试变压器时, 承包商应负责调试所有控制设备。

All service sizes shall be **transformer-rated meters**.

所有的服务规模均应参照变压器的额定仪表。



Day
13

manufacturer



/ˌmænɪəˈfæktʃərə/

n. 制造商

equipment **manufacturer**

设备制造商

generator **manufacturer**

发电机制造商

transformer **manufacturer**

变压器制造商

Parts replacement is subject to **manufacturer** and vendor availability or supply.

零部件更换取决于制造商和供应商的可及性或供应情况。



Day
14

frequency



/ˈfri:kwənsi/

n. 频率

frequency range

频率范围

frequency signal

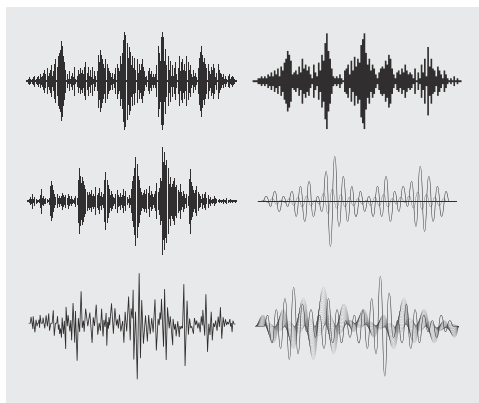
频率信号

A digital phase locked loop (DPLL) receives a reference **frequency signal** and a feedback **frequency signal**.

数字锁相环接收参考频率信号和反馈频率信号。

The balanced/unbalanced conversion element may be a filter element for which the second **frequency band** is defined as a pass band.

平衡 / 非平衡转换元件可以是一个滤波器元件，而第二频带为其通带。



Day
15

switch



/swɪtʃ/

n. 开关, 电闸

disconnect **switch**

断路开关

earthing **switch**

接地开关

fusible **switch**

熔断开关, 保险开关

isolating **switch**

隔离开关

Switch loops shall retain correct color code with a white tracer.

开关回路应使用白色示踪剂以保留正确的颜色代码。

The customer must provide adequate protection for **switch** vaults.

客户必须为电闸箱提供充分保护。



Day
16

load



/loʊd/

n. 负荷, 负载

inductive **load**

电感负载

peak **load**

尖峰负荷

reactive **load**

无功负荷

A **load** weighing device is required to implement the **load** weighing anti-nuisance feature.

为实现负荷称重防扰功能, 需要一个负荷称量装置。

The relays or electronic reclosers will have to be set to carry the full-**load** current.

必须设置继电器或电子自动开关装置以承载全负荷电流。

Day
17

terminal



/'tɜːrminəl/

n. (电路的) 端子

grounding **terminal**

接地端子

line **terminal**

线路端子

positive/negative **terminal**

正极 / 负极端子

The network router may perform wireless data communication with a mobile **terminal** located outside of the internal network.

网络路由器可与位于内部网络外的移动终端进行无线数据通信。

Day
18

installation



/ˌɪnstəˈleɪʃən/

n. 安装, 装置, 设备

indoor **installation**

室内装置

outdoor **installation**

户外装置

wiring **installation**

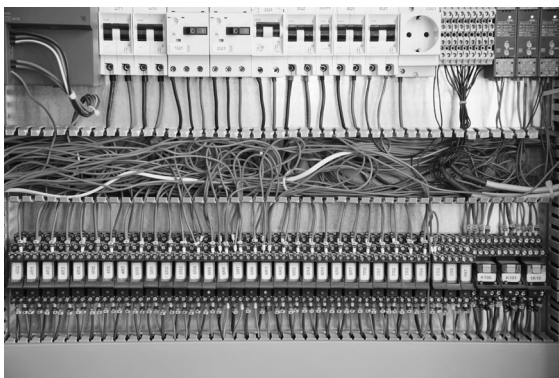
布线工程

All equipment and its **installation** shall conform to the local authority's specifications.

所有设备及其安装应符合当地政府的规范。

The customer shall also ensure proper **installation** of the test switch mounting plate to provide clearance for the test switch.

客户还应确保自己正确安装测试开关安装板, 为测试开关留出间隙。



Note

-(t)ion 是一个常见的后缀, 主要用于构成名词, 常常表示“行为、状态、(行动的)结果”。

Day
19

operation



/ˌɑːpə'reɪʃən/

n. 运行, 操作

abnormal operation	异常运行
normal operation	正常运行
parallel operation	并行操作
safe operation	安全操作

An interlocked update **operation** is to be used to change this field in order to maintain the accuracy of its content.

为保持内容的准确性, 将使用连锁更新操作来更改该字段。

The fan shall be equipped with a thermal cut-out device to protect it from abnormal **operation**.

风扇应配备热切断装置, 以防止其异常运行。



Day
20